

OYSTER PERPETUAL
SKY-DWELLER



ROLEX

INBETRIEBNAHME

Eine Rolex Armbanduhr muss vor dem ersten Tragen oder nach einem Stehenbleiben von Hand aufgezogen werden, damit ihre optimale Leistung und Ganggenauigkeit sichergestellt wird. Schrauben Sie dazu die Aufzugskrone vollständig auf und drehen Sie sie dann mehrmals im Uhrzeigersinn – die Drehfunktion im Gegenuhrzeigersinn ist inaktiv. Für einen ausreichenden Teilaufzug sind mindestens 25 Umdrehungen erforderlich. Danach zieht sich die Armbanduhr beim Tragen von selbst auf. Verschrauben Sie die Aufzugskrone nun wieder sorgfältig mit dem Gehäuse, um die Wasserdichtheit zu gewährleisten.



Das grüne Siegel Ihrer Rolex bürgt für den Status „Chronometer der Superlative“. Dieses exklusive Prädikat bescheinigt, dass die Uhr zusätzlich zur offiziellen Zertifizierung ihres Uhrwerks durch das COSC eine Reihe spezifischer, von Rolex in eigenen Labors durchgeführter Endkontrollen bestanden hat. Diese beispiellosen Tests – insbesondere die Prüfung der chronometrischen Präzision, der Wasserdichtheit, des automatischen Selbstaufzugs und der Zuverlässigkeit – belegen die neuen Grenzen der Leistungsfähigkeit und erheben Rolex zum Exzellenzstandard bei den mechanischen Armbanduhren. Weitere Informationen erhalten Sie unter [rolex.com](https://www.rolex.com).



DAS SKY-DWELLER MODELL

OYSTER PERPETUAL SKY-DWELLER	4-5
ZWEITE ZEITZONE UND 24-STUNDEN-ANZEIGE	6-7
SAROS-JAHRESKALENDER	8-9
DAS RING-COMMAND-SYSTEM	10-11

FUNKTIONEN IHRER ARMBANDUHR

ÜBERSICHT	12-13
EINSTELLUNGEN	14-23
DIE KOMFORTABLE EASYLINK-VERLÄNGERUNG	24-25
DAS ROLEX GLIDELOCK-VERLÄNGERUNGSSYSTEM	26-27

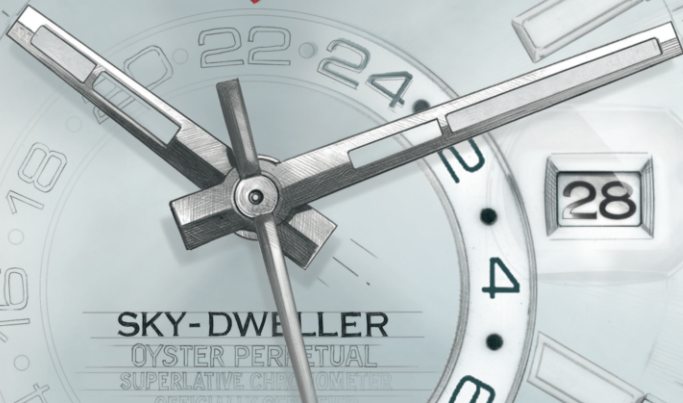
ROLEX SERVICEINFORMATIONEN

DIE PFLEGE IHRER ROLEX	28-29
DER ROLEX KUNDENDIENST	30-31
DER ROLEX FACHHÄNDLER	32

ROLEX.COM



ROLEX



SKY-DWELLER

OYSTER PERPETUAL
SUPERLATIVE CHRONOMETER
OFFICIALLY CERTIFIED

OYSTER PERPETUAL SKY-DWELLER

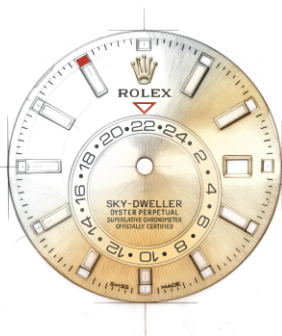
Die Oyster Perpetual Sky-Dweller bietet Vielreisenden, die sich in unterschiedlichen Zeitzonen bewegen, auf innovative Weise die nötigen Informationen, um sich zeitlich zu orientieren: Anzeige einer zweiten Zeitzone auf dem Zifferblatt und neuartiger Jahreskalender, genannt Saros. Die Einstellung der Funktionen erfolgt über das Ring-Command-System, einen revolutionären Mechanismus, der auf dem Zusammenspiel von drehbarer Lünette, Aufzugskrone und Uhrwerk basiert.

Das garantiert bis zu einer Tiefe von 100 Metern wasserdichte Oyster-Gehäuse

mit einem Durchmesser von 42 mm ist der Inbegriff von Robustheit und Eleganz. Es bietet optimalen Schutz für das vollständig von Rolex hergestellte mechanische Manufakturwerk mit automatischem Selbstaufzugsmechanismus in seinem Inneren.

Die Oyster Perpetual Sky-Dweller besitzt ein Oyster-Band mit komfortabler Easylink-Verlängerung oder ein Oysterflex-Band mit Rolex Glidelock-Verlängerungssystem. Beide Bänder verfügen über eine Oysterclasp-Faltschließe.

ZWEITE ZEITZONE UND 24-STUNDEN-ANZEIGE



Die Oyster Perpetual Sky-Dweller bietet Reisenden die Möglichkeit, die Uhrzeit in zwei Zeitzonen gleichzeitig abzulesen.

Auf Reisen kann die Referenzzeit auf einer exzentrischen drehbaren Zahlenscheibe, der 24-Stunden-Anzeige, abgelesen werden. Die Uhrzeit des Ausgangsortes wird durch ein feststehendes rotes Dreieck markiert.

Die Lokalzeit hingegen wird mit den traditionellen Stunden-, Minuten- und Sekundenzeigern angezeigt. Sie lässt sich schnell verändern, indem der Stundenzeiger in Stundenschritten verstellt wird. Diese Einstellung erfolgt unabhängig vom Minuten- und Sekundenzeiger, ohne dass dabei die Referenzzeit verändert wird.

Der automatische Datumswechsel ist abhängig von der Lokalzeit. So wird im Sichtfenster stets das Datum des Aufenthaltsortes angezeigt.

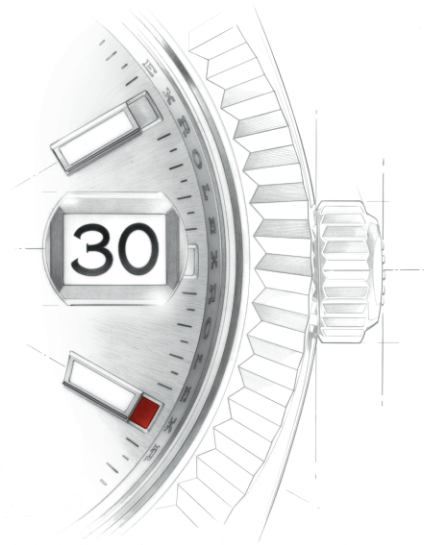
SAROS-JAHRESKALENDER

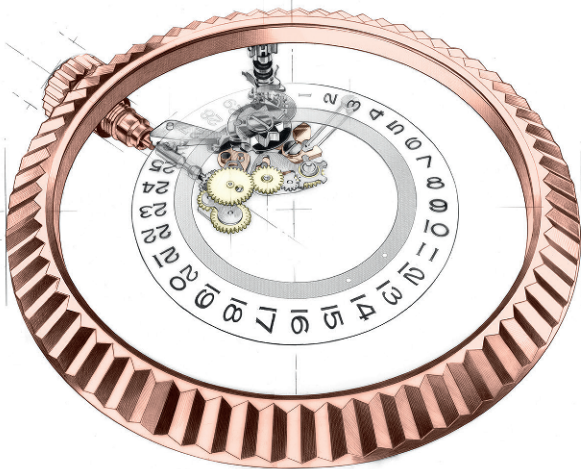
Die Oyster Perpetual Sky-Dweller verfügt über einen außerordentlich zuverlässigen Jahreskalender. Der Saros-Jahreskalender verdankt seine Vorzüge einem raffinierten, von Rolex patentierten Mechanismus, dessen originelle Konzeption vom gleichnamigen astronomischen Phänomen inspiriert ist.

Dieser Jahreskalender unterscheidet automatisch zwischen den Monaten mit 30 Tagen und denjenigen mit 31 Tagen. Er zeigt übers ganze Jahr hinweg das richtige Datum an und erfordert nur eine einzige Anpassung pro Jahr, nämlich

am 1. März, da der Monat Februar nur 28 oder 29 Tage aufweist.

Der laufende Monat wird in einem der zwölf Sichtfenster am Außenrand des Zifferblatts rot hervorgehoben: Januar auf der 1-Uhr-Position, Februar auf der 2-Uhr-Position usw.





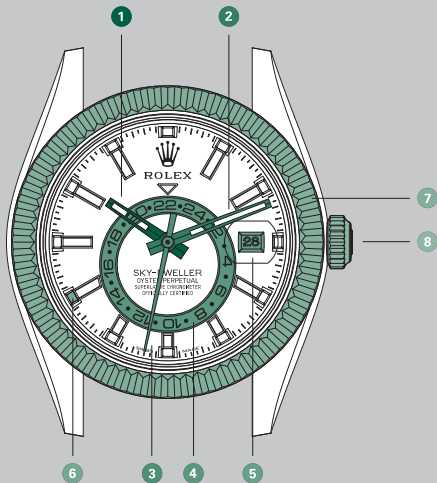
DAS RING-COMMAND-SYSTEM

Das Ring-Command-System ist ein von Rolex entwickelter und patentierter Mechanismus, der auf dem Zusammenspiel von Gehäuse und Uhrwerk beruht und es ermöglicht, über eine drehbare Lünette und die Aufzugskrone im Hand-

umdrehen eine bestimmte Funktion auszuwählen oder einzustellen. Bei der Oyster Perpetual Sky-Dweller lässt sich damit bequem die gewünschte Funktion einstellen: Datum, Monat, Lokal- oder Referenzzeit.

ÜBERSICHT

- 1 Stundenzeiger
- 2 Minutenzeiger
- 3 Sekundenzeiger
- 4 Referenzzeit auf der 24-Stunden-Anzeige
- 5 Datumsfenster
- 6 Monatsanzeige in einem der 12 Sichtfenster (Januar auf der 1-Uhr-Position, Februar auf der 2-Uhr-Position usw.)
- 7 In beide Richtungen drehbare Lünette
- 8 Twinlock-Aufzugskrone mit doppeltem Dichtungssystem



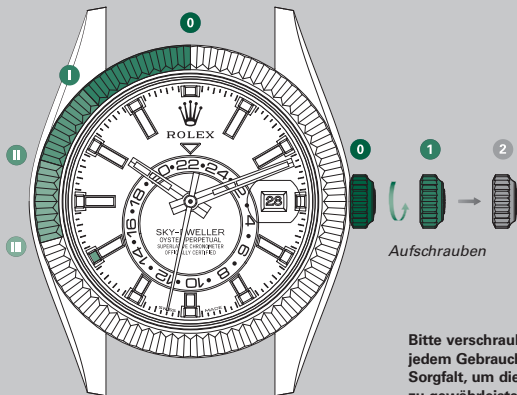
EINSTELLUNGEN

Verschraubte Position (Krone in *Position 0*)

Die Aufzugskrone ist fest gegen das Gehäuse verschraubt. In dieser Position ist die Oyster Perpetual Sky-Dweller bis zu einer Tiefe von 100 Metern garantiert wasserdicht.

Manuelles Aufziehen (Krone in *Position 1*)

Die Aufzugskrone ist aufgeschraubt. Das Aufziehen von Hand durch Drehen im Uhrzeigersinn ist jetzt möglich; die Drehfunktion im Gegenuhrzeigersinn ist inaktiv. Zur Inbetriebnahme oder nach einem Stehenbleiben muss die Armbanduhr erst mit 25 Umdrehungen der Aufzugskrone aufgezogen werden.



Bitte verschrauben Sie die Aufzugskrone nach jedem Gebrauch wieder fest und mit besonderer Sorgfalt, um die Wasserdichtheit der Armbanduhr zu gewährleisten. Bringen Sie die Aufzugskrone in *Position 1*. Danach drücken Sie sie bei gleichzeitigem Drehen im Uhrzeigersinn leicht gegen das Gehäuse. Die Aufzugskrone darf in keinem Fall unter Wasser betätigt werden.

ZUR VOLLSTÄNDIGEN EINSTELLUNG DER UHR FÜHREN SIE DIE FOLGENDEN 3 SCHRITTE DER REIHE NACH DURCH

1. Einstellung der Referenzzeit (Lünette in *Position III*, Krone in *Position 2*)

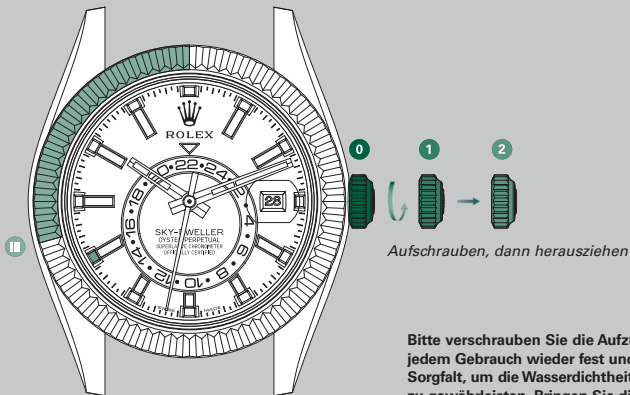
Führen Sie zur Einstellung der Referenzzeit die folgenden Schritte der Reihe nach durch:

- Schrauben Sie die Aufzugskrone auf und ziehen Sie sie bis zur Rastung heraus.
- Drehen Sie die Lünette auf *Position III*, indem Sie sie bis zum Endpunkt gegen den Uhrzeigersinn drehen. Der Sekundenzeiger hält an, damit eine genaue Einstellung der Uhrzeit erfolgen kann.

- Stellen Sie die Stunden auf der 24-Stunden-Anzeige und die Minuten über den Zeiger in der Mitte ein, indem Sie die Krone in die entsprechende Richtung drehen.

Durch die Einstellung der Referenzzeit (Stundeneinstellung auf der 24-Stunden-Anzeige und Minuten über den Zeiger in der Mitte) wird auch der Stundenzeiger (Lokalzeit) bewegt. Stellen Sie daher die Referenzzeit vor der Lokalzeit ein.

Weiter mit Schritt 2 ➡



Aufschrauben, dann herausziehen

Bitte verschrauben Sie die Aufzugskrone nach jedem Gebrauch wieder fest und mit besonderer Sorgfalt, um die Wasserdichtheit der Armbanduhr zu gewährleisten. Bringen Sie die Aufzugskrone in *Position 1*. Danach drücken Sie sie bei gleichzeitigem Drehen im Uhrzeigersinn leicht gegen das Gehäuse. Die Aufzugskrone darf in keinem Fall unter Wasser betätigt werden.

2. Einstellung der Lokalzeit (Lünette in *Position II*, Krone in *Position 2*)

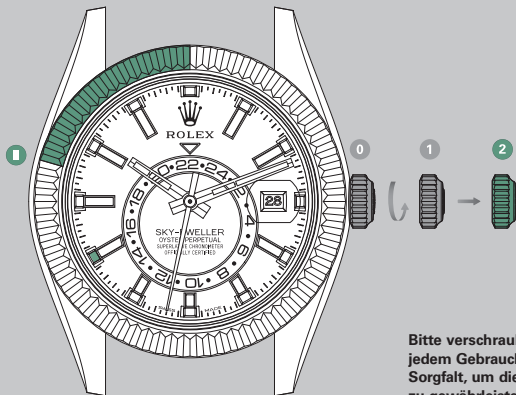
Führen Sie zur Einstellung der Lokalzeit die folgenden Schritte der Reihe nach durch:

- Drehen Sie die Lünette auf *Position II*.
- Stellen Sie die Lokalzeit ein (angezeigt durch den traditionellen Stundenzeiger), indem Sie die Krone in die entsprechende Richtung drehen. Die 24-Stunden-Anzeige und der Minutenzeiger bewegen sich nicht. Lediglich der Stundenzeiger bewegt sich in Einstundensprüngen.

Das Datum wechselt, wenn der Stundenzeiger Mitternacht überschreitet, jedoch nur im Uhrzeigersinn.

Um einer Verwechslung von Morgen und Abend vorzugreifen, stellen Sie die Uhr bis 12 Uhr vor. Wechselt das Datum, ist es Mitternacht.

Weiter mit Schritt 3 ➡



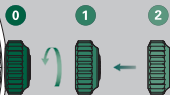
Bitte verschrauben Sie die Aufzugskrone nach jedem Gebrauch wieder fest und mit besonderer Sorgfalt, um die Wasserdichtheit der Armbanduhr zu gewährleisten. Bringen Sie die Aufzugskrone in *Position 1*. Danach drücken Sie sie bei gleichzeitigem Drehen im Uhrzeigersinn leicht gegen das Gehäuse. Die Aufzugskrone darf in keinem Fall unter Wasser betätigt werden.

3. Einstellung von Monat und Datum (Lünette in *Position 1*, Krone in *Position 2*)

Führen Sie zur Einstellung von Monat und Datum die folgenden Schritte der Reihe nach durch:

- Drehen Sie die Lünette auf *Position 1*.
- Stellen Sie den Monat ein, indem Sie die Krone in die entsprechende Richtung drehen. Lassen Sie das Datum und die Monate bis zum laufenden Monat durchlaufen. Dieser wird in dem entsprechenden Sichtfenster am Außenrand des Zifferblatts farblich hervorgehoben: Januar auf der 1-Uhr-Position, Februar auf der 2-Uhr-Position usw. bis Dezember auf der 12-Uhr-Position.

- Stellen Sie das Datum im laufenden Monat ein, indem Sie die Krone bis zum aktuellen Datum in die entsprechende Richtung drehen. Der Jahreskalender unterscheidet automatisch zwischen den Monaten mit 30 Tagen und denjenigen mit 31 Tagen. Er erfordert nur eine einzige manuelle Anpassung pro Jahr, nämlich am 1. März, da der Monat Februar nur 28 oder 29 Tage aufweist.
- Drehen Sie die Lünette zurück in die *Ausgangsposition*, indem Sie sie im Uhrzeigersinn bis zum Endpunkt drehen.
- Drücken Sie die Krone wieder leicht an das Gehäuse und verschrauben Sie sie wieder fest.



Andrücken, dann fest verschrauben

** Hier wird der 28. August als Datum angezeigt*

Bitte verschrauben Sie die Aufzugskrone nach jedem Gebrauch wieder fest und mit besonderer Sorgfalt, um die Wasserdichtheit der Armbanduhr zu gewährleisten. Bringen Sie die Aufzugskrone in *Position 1*. Danach drücken Sie sie bei gleichzeitigem Drehen im Uhrzeigersinn leicht gegen das Gehäuse. Die Aufzugskrone darf in keinem Fall unter Wasser betätigt werden.

EINSTELLUNG VON LOKALZEIT ODER DATUM ALLEIN

Möchten Sie nur die Lokalzeit oder nur das Datum ändern, führen Sie der Reihe nach die folgenden Schritte durch:

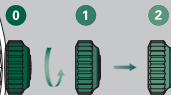
- Schrauben Sie die Aufzugskrone auf und ziehen Sie sie bis zur Rastung heraus.
- Fahren Sie je nach einzustellender Funktion fort mit Schritt 2 (s. *Seite 18*) oder Schritt 3 (s. *Seite 20*).
- Drücken Sie die Krone wieder leicht an das Gehäuse und verschrauben Sie sie wieder fest.

Zusatzinformation

Es wird empfohlen, die Lünette nach einer Einstellung in die *Ausgangsposition* zurückzudrehen, um die Positionen I, II und III leichter zu ermitteln.



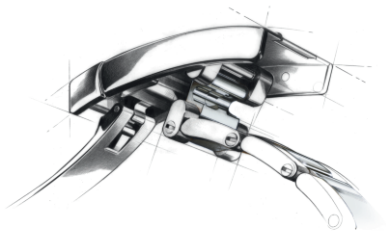
* Hier wird der 28. August als Datum angezeigt



Aufschrauben, dann herausziehen

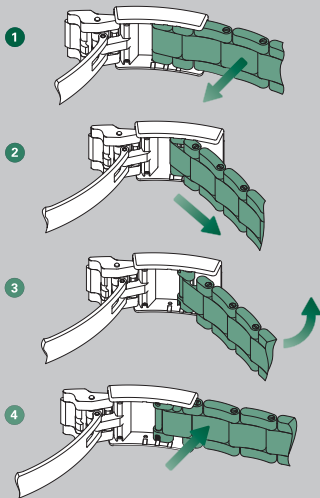
Bitte verschrauben Sie die Aufzugskrone nach jedem Gebrauch wieder fest und mit besonderer Sorgfalt, um die Wasserdichtheit der Armbanduhr zu gewährleisten. Bringen Sie die Aufzugskrone in *Position 1*. Danach drücken Sie sie bei gleichzeitigem Drehen im Uhrzeigersinn leicht gegen das Gehäuse. Die Aufzugskrone darf in keinem Fall unter Wasser betätigt werden.

DIE KOMFORTABLE EASYLINK-VERLÄNGERUNG

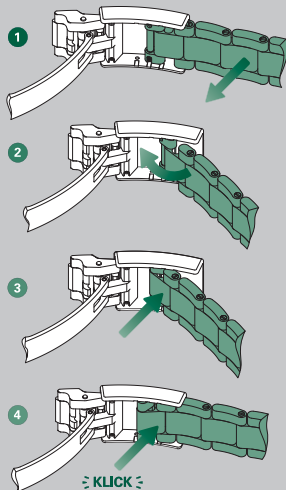


Um Ihnen einen optimalen Tragekomfort bieten zu können, hat Rolex die komfortable Easylink-Verlängerung entwickelt. Mit diesem bei einigen Ausführungen verfügbaren exklusiven System, das aus einem auf- und wieder zusammenklappbaren Element besteht, lässt sich das Armband ohne Einsatz jeglicher Werkzeuge um circa 5 mm verlängern.

Einstellung von Position eng auf Position weit

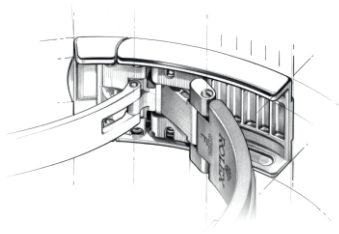


Einstellung von Position weit auf Position eng



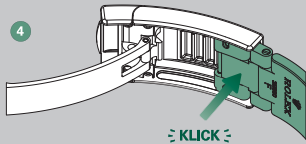
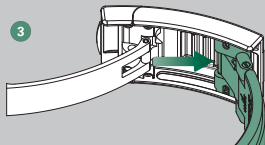
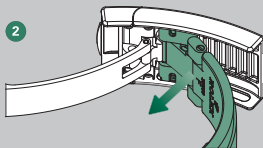
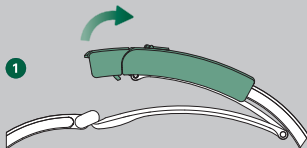
DAS ROLEX GLIDELOCK- VERLÄNGERUNGSSYSTEM

Das Rolex Glidelock-Verlängerungssystem erlaubt beim Oysterflex-Band eine fein abgestufte Verlängerung des Armbands um bis zu circa 15 mm in Rastungen von circa 2,5 mm.



Einstellen des Armbands

- 1 Öffnen Sie die Schließe.
- 2 Ziehen Sie das letzte Element des Armbands nach unten, bis es sich aus der Rastung löst.
- 3 Stellen Sie das Armband auf die gewünschte Länge ein.
- 4 Lassen Sie das letzte Element des Armbands wieder einrasten.



DIE PFLEGE IHRER ROLEX

Dank ihrer außergewöhnlichen Qualität benötigt Ihre Armbanduhr nur wenig Pflege.

Durch das Abreiben mit einem Mikrofasertuch glänzt Ihre Armbanduhr stets wie neu. Alle Metallteile können von Zeit zu Zeit mit mildem Seifenwasser und einer weichen Bürste gereinigt werden. Nach einem Aufenthalt im Meer entfernen Sie Reste von Salz und Sand, indem Sie Ihre Rolex mit lauwarmem Leitungswasser abspülen.

Bitte vergewissern Sie sich vor jeder Reinigungsprozedur, dass die Aufzugskrone fest mit dem Gehäuse verschraubt ist, damit die Wasserdichtheit Ihrer Armbanduhr gewährleistet bleibt.

DER ROLEX KUNDENDIENST

Der Rolex Kundendienst ist stets die richtige Adresse für Sie, wenn es um die Wartung und Pflege Ihrer Armbanduhr geht. Ausgewählte Fachkräfte setzen alles daran, die technischen Eigenschaften Ihrer Uhr in puncto Präzision, Zuverlässigkeit und Wasserdichtheit sowie das perfekte Äußere zu bewahren.

Um eine optimale Leistung und Ganggenauigkeit sicherzustellen, benötigt das mechanische Manufakturwerk Ihrer Rolex speziell von Rolex entwickelte Hochleistungsschmiermittel. Im Laufe

der Jahre ändern sich die Eigenschaften von Schmiermitteln, was den präzisen Gang eines Uhrwerks beeinträchtigen kann. Zur Gewährleistung der Wasserdichtheit muss Ihre Armbanduhr außerdem strengen technischen Prüfungen unterzogen werden.

Deshalb empfehlen wir Ihnen, Ihre Uhr regelmäßig von einem offiziellen Rolex Fachhändler oder Servicezentrum einer Komplettwartung unterziehen zu lassen, mit der stets ein von der Uhrenmarke autorisierter Uhrmacher betraut wird.

Bei einem Komplettservice wird Ihre Rolex zerlegt, und alle Komponenten – Gehäuse, Armband und Uhrwerk – werden sorgfältig untersucht.

Das Uhrwerk wird vollständig zerlegt. Die Einzelteile werden geprüft und, falls sie nicht mehr den Qualitätskriterien der Uhrenmarke entsprechen, durch Neuteile ersetzt. Beim Zusammenbau wird das Uhrwerk geschmiert. Gehäuse und Armband werden je nach Originalfinish wieder von Hand poliert oder satiniert. Diese Arbeiten verleihen den Teilen

wieder strahlenden Glanz und gestatten es, mögliche Spuren oder Kratzer zu beseitigen.

Am Ende des Wartungsprozesses wird Ihre Rolex gemäß einem Testprotokoll getestet: Neben einer Funktionsprüfung erfolgt eine Überprüfung der Wasserdichtheit, der Gangreserve und der Präzision des Uhrwerks.

Nach Abschluss einer Rolex Gesamtrevision gewähren wir für Ihre Armbanduhr eine Servicegarantie.

DER ROLEX FACHHÄNDLER

Das Netzwerk der offiziellen Rolex Fachhändler, das Ihnen weltweit in über 100 Ländern zur Verfügung steht, stützt sich auf speziell von Rolex ausgewählte und ausgebildete Fachleute.

Sie zeichnen sich durch ihre hohe fachliche Kompetenz, ihr Können und ihre Erfahrung aus, sodass Sie bei allen Fragen zu Technik und Funktionsweise Ihrer Rolex Oyster stets in den besten Händen sind. Ganz gleich welchen Service Sie für Ihre Rolex benötigen – eine Gesamtrevision, eine Nachjustierung oder die Längenanpassung des Armbands –, Ihr Rolex

Fachhändler wird Sie stets gerne und gut beraten.

Eine Liste der offiziellen Rolex Fachhändler und Rolex Servicezentren finden Sie auf der Internetseite [rolex.com](https://www.rolex.com).

ROLEX.COM

Wir laden Sie ein, unsere Internetseite **rolex.com** zu besuchen, um mehr über die Funktionsweise Ihrer Armbanduhr von Rolex zu erfahren, aber auch um die Qualität, das Know-how und die grundlegenden Werte unserer Marke kennenzulernen.

Willkommen in der Welt von Rolex.

Rolex behält sich das Recht vor, die abgebildeten Modelle jederzeit zu ändern.

© Rolex SA, 3-5-7, rue François-Dussaud, 1211 Genf 26, Schweiz
IMR-SKY-DE-20 - 7.2020 - gedruckt in der Schweiz

[rolex.com](https://www.rolex.com)

